

**Ciltsdarba programma Latvijā audzētiem
dambriežiem
2017. – 2027. gadam**

2017

Saturs

Ievads.....	3
1. Ciltsdarba programmas mērķi un uzdevumi	4
1.1. CILTSDARBA PROGRAMMAS MĒRĶIS.....	4
1.2. CILTSDARBA PROGRAMMAS UZDEVUMI.....	4
2. Dambriežu raksturojums	4
2.1. LATVIJAS TĪRAS POPULĀCIJAS DAMBRIEŽA RAKSTUROJUMS.....	6
3. Paveiktais iepriekšējā periodā	7
4. Vaislas dzīvnieku uzskaites un identifikācijas sistēma	7
5. Vaislas dambriežu izcelsmes reģistrācijas sistēma.....	8
6. Vaislas dambriežu pārraudzības kārtība.....	8
7. Ciltsvērtības un ģenētiskās kvalitātes noteikšana	10
8. Ciltsdokumentācijas ieviešana	13
9. Vaislinieku un vaislas materiāla sertificēšanas metodika.....	14
10. Minimālais šķirnes briežu skaits ciltsdarba programmas īstenošanai	14
PIELIKUMI.....	15
Modificēta CIC metodika dambriežu mesto ragu vērtēšanai.....	16
Modificēta CIC metodika dambriežu griezto ragu vērtēšanai	17
Vaislas buļļu galvas kausa un ragu vērtējums	18

Ievads

Briežaudzēšanas pirmsākumi Latvijā meklējami ap 18.-19. gadsimtu, kad vācu muižnieki, sekojot vairāku Eiropas valstu piemēram, savos piederošajos īpašumos sāka ierīkot briežu dārzus. Vēlāk, Pirmā pasaules kara laikā, visi līdz tam esošie briežu dārzi beidza pastāvēt un briežkopība no jauna neattīstījās, taču padomju laikā savvaļas populācijas uzlabošanai dzīvnieki tika mērķtiecīgi ievesti no Krievijas, Baltkrievijas un veidotas jaunas un uzlabotas vecās briežu populācijas.

Pēc neatkarības atgūšanas Latvijā apzināta briežu audzēšana notiek kopš 1994. gada, kad Mores un Līgatnes pagastā tika izveidoti pirmie briežu dārzi. Palielinoties briežaudzētāju skaitam, 2000. gada 8. martā tika nodibināta biedrība „Savvaļas dzīvnieku audzētāju asociācija” (jauns nosaukums “Bioloģisko lauksaimnieku un savvaļas dzīvnieku audzētāju asociācija” - BLSDAA), kas arī šobrīd koordinē briežaudzēšanas nozari Latvijā. Pēc Lauksaimniecības datu centra datiem uz 01.01.2017 ir ierīkoti 63 savvaļas dzīvnieku dārzi, kuros tiek audzēti dambrieži. Kopējais Latvijā audzēto dambriežu skaits ir ap 3300.

Latvijā no Eiropas valstīm ir ievesti dambrieži ar dažādu apspalvojuma krāsu: tumša (melna), ruda (pamatkrāsa dabā), gaiši plankumaina (menil), balta (krēmkrāsa).

Ciltsdarba programmā lietotā terminoloģija:

briežu teļš – dzīvnieks līdz 1 (viena) gada vecumam;

jaundzīvnieks – dzīvnieks vecumā no 1 (viena) līdz 2 (diviem) gadiem;

špīzeris – briežu bullis 1-2 gadu vecs;

govs – briežu govs vecāka par 2 (diviem) gadiem;

bullis – briežu bullis vecāks par 2 (diviem) gadiem.

1. Ciltsdarba programmas mērķi un uzdevumi

1.1. Ciltsdarba programmas mērķis

Mērķis: izkopt dambriežu populāciju, kura Latvijas klimatiskajos apstākļos nodrošina kvalitatīvu vaislas dzīvnieku ieguvi trofejām.

1.2. Ciltsdarba programmas uzdevumi

Lai realizētu ciltsdarba programmas mērķi noteikti sekojoši **uzdevumi**:

1. Saimniecībās novērtēt galvas kausa platumu un ragu kvalitāti vaislas buļļiem no 3 gadu vecuma (skat. 3.pielikumu). Analizēt dzīvnieka krāsas un galvas kausa platumu ietekmi uz ragu kvalitāti.
2. Saimniecībās novērtēt vaislas dambriežu kvalitāti raksturojošās īpašības: 1) dambriežu govīm - produktivitāti pēc dzimušiem teļiem un buļļu ragu kvalitātes; - stāvu; - galvas kausa platumu; 2) dambriežu buļļiem: - produktivitāti pēc apaugļoto govju skaita un piedzimušo teļu attiecības lieluma; - ragu kvalitāti; - stāvu; - galvas kausa platumu.

2. Dambriežu raksturojums

Dambriedis (*Dama dama*) ir briežu dzimtas dzīvnieks, kurš ieviests Eiropā no Mazāzijas sākotnēji kā iežogojumu un parku briedis, vēlāk izplatījies arī savvaļā lielā daļā Eiropas teritorijas. Apspalvojuma krāsa var būt dažāda, bet var izšķirt četras dominējošās krāsas:

tumša (melna): melnie dambrieži ir vienkrāsaini dzīvnieki, kas ir melnīgsnēji vasarā un pelēcīgi melni ziemā;



1.att. Tumšas krāsas dambriedis
(www.hlasek.com)

ruda (pamatkrāsa dabā): sarkanīgi brūna galvas augšdaļa, kakla mugurpuse, mugura, kāju ārpuse (mugura un sānu augšdaļa bieži vasarās ir klāta ar baltiem plankumiem); no dzīvnieka muguras līdz astes galam stiepjas melna svītra; vēders un kāju iekšpuse ir no baltas līdz smilškrāsas un ir izteikta balta sēžamvieta.



2.att. Rudas krāsas dambriedis
(www.hlasek.com)

gaiši plankumaina (*menil*): šiem dzīvniekiem atšķirībā no rudajiem dambriežiem trūkst melnā apmatojuma, tādēļ viņu kažoks ir gaišāks; uz tiem ir redzami skaidri balti plankumi, kas paliek visu gadu



3.att. Gaiši plankumains dambriedis
(www.hlasek.com)

balta: šiem dzīvniekiem ir balsts vai krēmkrāsas apmatojums bez citas krāsas piejaukumiem



4.att. Baltas krāsas dambriedis
(www.hlasek.com)

Dambrieži ir neliela auguma dzīvnieki. Pieauguša dambriežu buļļa augstums plecos ir no 84 līdz 94 cm, to svars var variēt no 50 līdz 100 kg. Dambriežu mātes ir no 50 līdz 80 cm augstas plecos, to svars ir no 35 līdz 50 kg.

Līdzīgi kā staltbrieži, arī dambrieži katru gadu nomet un audzē ragus, kuriem ir raksturīga lāpstveida forma. Ragi var izaugt līdz 70 cm gari. Šo dzīvnieku dzīves ilgums var sasniegt 16 gadus, bet dambriežu buļļi reti pārsniedz 8-10 gadus.

Vairošanās sezona (briežiem – bauru laiks) parasti norit laikā no oktobra līdz novembrim. Bauru laikā buļļi paliek ļoti uztraukti un veido mazas teritorijas, kuras iezīmē un nežēlīgi aizsargā no citiem buļļiem. Buļļi mēģina savākt kopā nelielas māšu grupas. Buļļi var kauties par mātēm, izmantojot ragus un pierādot, kurš ir stiprāks. Vairošanās ciklā pirmoreiz iesaistās 1.5 gadu vecas dambriežu govīs, ja to dzīvmasa ir sasniegusi 40 kg.

Dambriežu mazuļi dzimst pēc 233 dienu gara grūsnības perioda. Katra māte dzemdē vienu mazuļi, kas normāli notiek jūnijā, jūlijā. Teļa dzimšanas svars ir aptuveni 4,0 kg. Mātes atstāj mazuļus garā zālē vai kādā slēptā vietā. Mazuļi paliek nekustīgi, gaidot mātes atgriešanos, ko viņa dara dažas reizes dienā, lai zīdītu mazuļi. Mazuļi tiek slēpti pirmās 2-3 dzīves nedēļas, pēc kurām tie sāk pavadīt māti. Jaundzimušajam ir plankumains apmatojums, kas palīdz maskēties. Mazulis tiek atšķirts no krūts 8 mēnešu vecumā un pats nobriest apmēram gada vecumā. Buļļi nobriest nedaudz vēlāk nekā mātes.

2.1. Latvijas tīras populācijas dambrieža raksturojums

Par Latvijas tīras populācijas dambriedi tiek uzskatīts dzīvnieks, kuram ir zināma izcelsme divās paaudzēs un kura ģenētiskās kvalitātes vērtējums ir 7 līdz 10 punkti.

Latvijā audzēto dambriežu vaislas buļļu ragu vēlamās rakstorošās pazīmes 7-8 gadu vecumā:

1. lāpstveida ragu forma ar robainu ārmalu bez izteiktiem ierāvumiem;
2. CIC novērtējums ne mazāks nekā 170 punkti.



5 att. Vēlama dambriežu vaislas buļļu ragu forma (www.hlasek.com)



6.att. Nevēlama dambriežu buļļu ragu forma – dzīvnieks priekšplānā (www.hlasek.com)

3. Paveiktais iepriekšējā periodā

Pēc iepriekšējo gadu vaislas dambriežu bulļu ragu vērtēšanas rezultātiem ir izveidota jauna uzlabota vērtēšanas tabula.

2016.gadā ar vērtējumu no 7 līdz 10 punktiem tika novērtēti 870 vaislas dambrieži (2015.gadā vērtējums no 7 līdz 10 punktiem tika piešķirts 964 dambriežiem, 2014.gadā – 841 dambriedim). Vērtējuma sadalījums šķirnes dambriežu audzēšanas saimniecībās (2016.gada vērtējumam):

- Ar 7 punktiem novērtēti 21,5% dambriežu bulļu un 25,2% dambriežu govju;
- Ar 8 punktiem novērtēti 63,4% dambriežu bulļu un 64,6% dambriežu govju;
- Ar 9 punktiem novērtēti 14,5% dambriežu bulļu un 9,85% dambriežu govju;
- Ar 10 punktiem novērtēti 0,5% dambriežu bulļu un 0,33% dambriežu govju;

No 2017.gada Latvijā dambriežu ciltsdarba programmu īsteno 9 šķirnes dambriežu audzētāju saimniecībās (skat 1.tab.).

1.tabula

Vaislas dambriežu audzēšanas saimniecības

Nr.p.k.	Saimniecības nosaukums	Ganāmpulka Nr.	Novads	Pagasts	Vaislas dzīvnieku skaits uz 01.07.16.
1	ZS "Rūkšīši"	LV0605315	Burtnieku	Matīšu	24
2	SIA "Savvaļas dzīvnieku dārzs"	LV0170701	Jelgavas	Elejas	120
3	ZS "Dimantu kalns"	LV0328196	Ķeguma	Rembates	99
4	ZS "Zemitāni"	LV0602785	Kokneses	Iršu	180
5	SIA "Jaundzirnavnieki"	LV0612063	Kuldīgas	Snēpeles	264
6	SIA "Purnavu muiža"	LV0613937	Līgatnes	Līgatnes	70
7	SIA "Pīlāgkalns"	LV0602845	Limbažu	Katvaru	14
8	ZS "Saulstari-1"	LV0087392	Siguldas	Mores	35
9	Jānis Līkans	LV0619017	Strenču	Plāņu	39

4. Vaislas dzīvnieku uzskaites un identifikācijas sistēma

Vaislas bulļi, tai skaitā teļi (brīdī, kad tos atdala no mātes ganāmpulka) tiek apzīmēti katrs ar savu individuālu numuru, kuru veido LDC piešķirtais ganāmpulka numurs un saimniecības ietvaros piešķirtais kārtas numurs, jeb vārds. No vaislas govīm un jaundzīvniekiem veido grupas ar vienotu fenotipisko vērtējumu, kuras tur atsevišķā nožogojumā un kurām piešķir vienotu grupas numuru. Šiem dzīvniekiem individuālo numuru piešķir pie pārvietošanas uz citu novietni. No ārzemēm ievestie dzīvnieki jau ir numurēti. Visi apzīmētie dzīvnieki, kā arī vaislas govju grupas, tiek uzņemti vienotā elektroniskā datu bāzē.

Briežu izcelsmi reģistrē pēc tēva individuālā numura un mātes grupas numura.

5. Vaislas dambriežu izcelsmes reģistrācijas sistēma

Dambriežu izcelsme katram indivīdam vai govju / jaundzīvnieku grupai tiek reģistrēta datu bāzē dzīvnieku individuālajās / grupas kartītēs divās paaudzēs pa tēva, mātes līniju, ja dati ir pieejami.

6. Vaislas dambriežu pārraudzības kārtība

1. Pārraudzības gads sākas 01. augustā un beidzas nākamā gada 31. jūlijā
2. Pārraudzību veic ganāmpulkā, ja brieži ir reģistrēti un apzīmēti ciltsdarba programmā un citos normatīvajos aktos par dzīvnieku apzīmēšanu un reģistrēšanu noteiktajā kārtībā.
3. Pārraudzību veic persona, kura ir beigusi briežu pārraudzības kursus un saņēmusi dokumentu pārraudzības veikšanai normatīvajos aktos noteiktajā kārtībā (turpmāk – sertificēts pārraugš);
4. Pārraudzības datu iegūšanai lieto šādas pārraudzības metodes:
 - 4.1. A metodi – pārraudzību veic pārraugš, kas ir saņēmis sertifikātu pārraudzības veikšanai;
 - 4.2. B metodi – pārraudzību veic pārraugš, kas ir saņēmis apliecību pārraudzības veikšanai vienā ganāmpulkā.
5. Pārraudzībā kārtoti vaislas briežu vai briežu grupas uzskaites elektronisko kartiņu datu bāzē, kas pilda arī ganāmpulka reģistrācijas žurnāla funkcijas.
6. Vaislas brieža buļļa vai vaislas briežu govju grupas uzskaites kartiņā norāda:
 - 6.1. īpašnieka vārdu, uzvārdu, juridiskai personai - nosaukumu;
 - 6.2. ganāmpulka un novietnes reģistrācijas Nr.;
 - 6.3. vaislas buļļa identitātes Nr., vārdu, ja tāds piešķirts, grupas numerāciju;
 - 6.4. dzimumu, populāciju, asinības pakāpi % (grupai, ja ir viendabīgs sastāvs);
 - 6.5. dzimšanas gadu un vietu (grupai, ja tādi ir viendabīgi);
 - 6.6. pārvietošanas datumu un vietu;
 - 6.7. izcelšanās datus divās paaudzēs, ja tādi dati ir pieejami, norādot tēva identitātes Nr., vārdu, mātes identitātes grupu vai identitātes Nr.;
 - 6.8. dzīvnieka produktivitāti:
 - 6.8.1. govīm, govju grupai – visus piedzimušos teļus, norādot dzimumu, grupai norāda dzimumu % attiecību;
 - 6.8.2. buļļiem – katrā gadā lecināto govju skaitu un grūsnības procentu.
 - 6.9. individuālās attīstības novērtējumu (ģenētisko kvalitāti, rakstura īpašības). Vaislas buļļiem ganāmpulka pārraugš novērtē ragu kvalitāti un ieraksta vērtējumu el.datu bāzē.
7. Oficiālā vaislas dzīvnieka sertifikātā norāda:
 - 7.1. īpašnieka vārdu, uzvārdu;
 - 7.2. dzīvnieka / dzīvnieku grupas dzimumu, populāciju, identitātes numuru, vārdu, ja tāds piešķirts;
 - 7.3. dzimšanas gadu, vietu;
 - 7.4. dzīvnieka un viņa zināmo priekšteču ģenētisko novērtējumu 2 paaudzēs, ja dati pieejami;
 - 7.5. izcelšanās datus divās paaudzēs pa tēva līniju un mātes / māšu grupas, ja tādi dati pieejami.

8. Ganāmpulkos, kuros realizē Ciltsdarba programmu, kārtu ganāmpulka reģistrācijas žurnālu ar ierakstiem elektroniskajā datu bāzē.
9. Dokumentu kārtošana:
 - 9.1. vaislas briežu vaislas dzīvnieka uzskaites kartiņu izraksta dzīvniekiem pirmo reizi veicot dzīvnieku apzīmēšanu, iepirktiem dzīvniekiem pēc iegādes;
 - 9.2. pēc dzīvnieka īpašnieka pieprasījuma ciltsdarba organizācija aizpilda un izsniedz oficiālo vaislas dzīvnieka sertifikātu brīdī, kad dzīvnieks tiek pārdots.
10. Individuālās attīstības datu iegūšanas kārtība:
 - 10.1. Briežu bulļu un špīzeru tekošās sezonas ragiem jābūt novērtētiem līdz 01.maijam. Vērtēšanu veic ganāmpulka pārraugš, atbilstoši šīs programmas 7.nodaļā aprakstītai metodoloģijai. Pārrauga darba kvalitāti kontrolē sertificēts vērtētājs, pārmērot 10% no vērtējamo ragu skaita.
 - 10.2. Visiem vaislas bulļiem un govju / jaudzīvnieku grupām jābūt novērtētām līdz 30.jūnijam. Vērtēšanu veic sertificēts vērtētājs, vērtējumus ierakstot briežu vērtēšanas protokolā. Ganāmpulka pārraugam līdz 10.jūnijam jānodod sertificētam vērtētājam pa gadu apkopotie dati par dzīvnieku agresivitāti, stresainību, produktivitāti, kā arī ragu vērtēšanas rezultāti.
11. Pārraugam ir šādas tiesības un pienākumi:
 - 11.1.nodrošināt precīzu pārraudzības datu iegūvi un šo datu reģistrēšanu elektroniskajā datu sistēmā *briedis.yeti.lv*.
 - 11.2.sastādīt un iesniegt BLSDAA protokolu par neatbilstībām pārraudzības darba organizēšanā un informēt par to ganāmpulka īpašnieku;
 - 11.3. informēt Lauksaimniecības datu centru un Pārtikas un veterināro dienestu par pārkāpumiem pārraudzības darba organizēšanā;
 - 11.4. paaugstināt kvalifikāciju attiecīgosursos un izglītojošos pasākumos;
 - 11.5.pierakstīt un apkopot datus par dzīvnieku agresivitāti, stresainību un produktivitāti, veikt ragu mērījumus. Apkopotos datus nodot sertificētam vērtētājam līdz 10.jūnijam.
12. Ganāmpulka īpašniekam ir šādas tiesības un pienākumi:
 - 12.1. saņemt konsultācijas no pārrauga par dzīvnieku pārraudzības organizēšanu;
 - 12.2. nodrošināt pārraudzības datu pieejamību pārraugam un Pārtikas un veterinārajam dienestam;
 - 12.3. informēt Lauksaimniecības datu centru un Pārtikas un veterināro dienestu par pārkāpumiem pārraudzības darbā;
 - 12.4. Civillikumā noteiktajā kārtībā vienoties ar pārraugu par pārraudzību, ja ganāmpulka īpašnieks pats pārraudzību savā ganāmpulkā neveic;
 - 12.5. reizi gadā līdz 01.augustam iesniegt biedrībai "Bioloģisko lauksaimnieku un savvaļas dzīvnieku audzētāju asociācija" informāciju par iepriekšējo pārraudzības gadu.
13. Vaislas dzīvnieku audzēšanas saimniecībās ražības datus uzskaita saskaņā ar ciltsdarba programmu briežkopībā (Ciltsdarba programma Latvijā audzētiem dambriežiem).
14. Ciltsdarba organizācijas tiesības un pienākumi:
 - 14.1. aizpildīt un izsniegt vaislas dzīvnieku sertifikātu;
 - 14.2.uzturēt elektronisko datu bāzi *briedis.yeti.lv*
 - 14.3.saņemt informāciju no ganāmpulku īpašniekiem, pārraugiem un dzīvnieku vērtētājiem;

- 14.4. apkopot saņemto pārraudzības informāciju;
- 14.5. veikt pārbaudes ciltsdarba saimniecībās;
- 14.6. Precizēt izcelsmes datus briežiem, atbilstoši DNS analīžu rezultātiem.

7. Ciltsvērtības un ģenētiskās kvalitātes noteikšana

Par primārajām selekcionējamām pazīmēm tiek noteiktas: atbilstība tipam, produktivitāte, ragu masa, ragu forma un novērtējums (pēc CIC), agresivitāte un/vai paaugstināta stresa jutība.

Dzīvnieku ģenētisko kvalitāti nosaka pēc selekcionējamām pazīmēm – salīdzinot konkrētā dzīvnieka vai ganāmpulka rādītājus ar ganāmpulka vai populācijas vidējiem rādītājiem. Dzīvnieka saimnieciski nozīmīgās īpašības ir atkarīgas no iedzimtības un ārējo vides faktoru mijiedarbības. Tāpēc, novērtējot dzīvnieku, ņemti vērā visi iespējamie faktori, kas ietekmē konkrēto selekcijas pazīmi, un jāizdara iegūto datu korekcija ar statistisko aprēķinu palīdzību. Nosakot govju grupas ģenētisko kvalitāti, aprēķinos tiek ņemts vērā govju grupas procentuālā atnešanās regularitāte un ganāmpulka vidējā ražība, piedzimušo buļļu trešo ragu vērtējums.

Pašreizējā darba periodā ģenētiskās kvalitātes (G_k) novērtēšanas modelī tiek iekļautas sekojošas pazīmes (P_n), kuras vērtē 10 punktu sistēmā:

- P₁ – dzīvnieka atbilstība tipam – eksterjers;
- P₂ – dzīvnieka agresivitāte;
- P₃ – dzīvnieka stresainība;
- P₄ – buļļu ragu masa un forma;
- P₅ – govju grupas, buļļu produktivitāte, kas piedalījušies vaislas dabībā;
- P₆ – govju grupas, buļļu vērtējums pēc piedzimušo bullīšu ragu kvalitātes.

Atkarībā no vaislas dzīvnieku audzēšanas mērķa (ragiem, gaļai), dzimuma un vecuma vērtē atšķirīgus atbilstošos rādītājus. Minimālais vērtējamo pazīmju skaits dzīvniekam: buļļiem un govju grupām – 4, jaundzīvniekiem - 3.

Vaislas buļļus vērtē pēc pazīmēm P₁, P₂, P₃, P₄, P₅, P₆.

Vaislas govju grupu vērtē pēc pazīmēm P₁, P₂, P₃, P₅, P₆.

Jaundzīvnieku grupu vērtē pēc pazīmēm P₁, P₂, P₃.

Vērtējot vairākas pazīmes vienam dzīvniekam, tā ģenētisko kvalitāti (G_k) 10 punktu sistēmā aprēķina pēc formulas:

$G_k = \sum P_n/n$, kur **n** ir vērtēto pazīmju skaits.

Obligātās vērtējamās pazīmes buļļiem ir: P₁, P₄.

Obligātās vērtējamās pazīmes govju grupai ir: P₁, P₅.

P₁ – vaislas dzīvnieka atbilstība vēlamajam dzīvnieku tipam

Dzīvnieka atbilstību tipam, tā formu, muskuļu attīstību nosaka sertificēts vērtētājs lauka apstākļos aizpildot vērtēšanas protokolu. Vērtē abu dzimumu jaundzīvniekus / pieaugušus dzīvniekus vasaras / rudens periodā, uzsākot vaislas darbību.

Dambriežu eksterjera vērtējamās pazīmes:

ĶERMENIS

Krūšu platums (no priekšpusēs)	Šaurs 1 – 2 – 3 – 4 – 5 – 6 – 7 – 8 – 9 - 10 Plats
Ķermeņa dziļums	Mazs 1 – 2 – 3 – 4 – 5 – 6 – 7 – 8 – 9 - 10 Plašs
Mugurkauls	Ieliekts 1 – 2 – 3 – 4 – 5 – 6 – 7 – 8 – 9 - 10 Taisns
Mugurkauls	Izliekts 1 – 2 – 3 – 4 – 5 – 6 – 7 – 8 – 9 - 10 Taisns
Lielums	Mazs 1 – 2 – 3 – 4 – 5 – 6 – 7 – 8 – 9 - 10 Liels

Kopskats	Neharmonisks 1 – 2 – 3 – 4 – 5 – 6 – 7 – 8 – 9 – 10	Harmonisks
Krustu slīpums	Pacelts 1 – 2 – 3 – 4 – 5 – 6 – 7 – 8 – 9 – 10	Taisns
Krustu slīpums	Nolaists 1 – 2 – 3 – 4 – 5 – 6 – 7 – 8 – 9 – 10	Taisns
Krustu platumums	Šaurs 1 – 2 – 3 – 4 – 5 – 6 – 7 – 8 – 9 – 10	Plats

KĀJAS

Pakaļkājas (sānskatā)	Taisnas 1 – 2 – 3 – 4 – 5 – 6 – 7 – 8 – 9 – 10	Zobenveida
Vēzīšu slīpums (sānskatā)	Slīps/stāvs 1 – 2 – 3 – 4 – 5 – 6 – 7 – 8 – 9 – 10	Vidējs
Pakaļkājas (no aizmugures)	X vai O-veida 1 – 2 – 3 – 4 – 5 – 6 – 7 – 8 – 9 – 10	Paralēlas
Priekškājas (no priekšpusēs)	X vai O-veida 1 – 2 – 3 – 4 – 5 – 6 – 7 – 8 – 9 – 10	Paralēlas

2.tabula

Dambriežu eksterjera vērtējamās pazīmes pa dzīvnieku grupām

Jaundzīvnieki	Buļļi	Govis
1. Ķermeņa uzbūves vispārējā attīstība		
2. Eksterjera atbilstību fizioloģiskam uzbūves tipam:		
2.1 novājējis bez atbilstīgas muskuļu masas;		
2.2 vidēji barots bez iekšējām tauku rezervēm;		
2.3 labi uzturēts ar pareizu muskuļu un tauku attiecību;		
2.4 labi barots dzīvnieks ar palielinātu tauku daudzumu		
2.5 pārbarots dzīvnieks ar lielu tauku masu		
3. Vēdera proporcionalitāti ķermeņa uzbūvei un muskuļu masai:		
3.1 Liels vēders;		
3.2 vidējs vēders;		
3.3 mazs vēders;		
4. Pakaļkāju forma:		
4.1. Sānskatā: stāva vai zobenveida.		
4.2. No aizmugures: satuvinātas vai paralēlas.		
5. Apmatojums kakla rajonā: ir /nav (buļļiem)		NEVĒRTĒ
6. Kakla leņķis pret mugurkaulu > par 75°		NEVĒRTĒ
7. Nagu leņķis:		
7.1. slīps		
7.2. stāvs		
8. Ragu forma, izvērsums un žuburainība uz galvas (buļļiem)		NEVĒRTĒ
9. Savvaļas dzīvnieka apmatojuma noturība pie ādas		

P₂ – dzīvnieka agresivitāte

Agresivitāti novērtē ganāmpulka pārraugis, izvērtējot gada laikā uzkrātos dzīvnieku uzvedības novērojumus, tā attieksmi pret pārējiem bara dzīvniekiem, kopēju un citiem cilvēkiem. Agresivitāti nevērtē briežu buļļiem no septembra līdz februārim.

Agresivitātes raksturojums bullim:

- 10 punkti – mierīgs, bez agresijas pazīmēm;
- 8 punkti – griež zobus, tuvojoties kopējam;
- 6 punkti – griež zobus, noliec ragus uz kopēja pusi;
- 4 punkti - griež zobus, noliec ragus uz kopēja pusi, uzbrūk barības izdales laikā;
- 1 punkts – uzbrūk, ieraugot cilvēku vai barības izdales tehniku.

Agresivitātes raksturojums govij:

- 10 punkti – mierīga, bez agresijas pazīmēm;

- 8 punkti – pieglauž ausis, tuvojoties kopējam;
- 6 punkti – pieglauž ausis, izkar mēli, tuvojoties kopējam vai barības izdales mehānismiem;
- 4 punkti – mēģina iekost kopējam;
- 1 punkts – ceļas pakājkājās un uzbrūk kopējam.

P3 – dzīvnieka stresainība

Stresainību nosaka ganāmpulka pārraugis, izvērtējot gada laikā uzkrātos dzīvnieku uzvedības novērojumus.

Stresainības raksturojums briežiem:

- 10 punkti – mierīgs;
- 8 punkti – turas nost no bara barības izdales laikā;
- 6 punkti – dzīvnieks skrien uz otru aploka galu, tuvojoties kopējam, cilvēkam;
- 4 punkti – dzīvnieks mēģina pārlekt iežogojumam fiksācijas iekārtās;
- 1 punkts – sitas ar galvu žogā dzīvnieku pārvietošanas koridoros.

P4 – bullu ragu masa un forma

Špīzera ragu vērtēšanu veic pārraugis vizuāli dzīvām dzīvniekam pēc ragu izmēra.

- 10 punkti - ja špīzera ragu garums ir vairāk kā divas reizes garāks par ausu garumu;
 - 8 punkti – ja špīzera ragu garums ir lielāks par ausu garumu līdz 2 ausu garumam;
 - 7 punkti – ja špīzera ragi ir no ½ līdz 1 ausu garumam.
 - 6 punkti - ja špīzera ragi ir ½ ausu garuma.
- Špīzerus ar zemākas kvalitātes ragiem brāķē.

Trīsgadīgos bullus (2. ragi) vērtē pārraugis vizuāli pēc ragu formas.

Ragi simetriski, ar 2 acu žuburiem un lāpstu pazīmēm ragu galos - 7 p.

Ragi simetriski, ar 2 acu žuburiem un lāpstu platumu ragu galos no 5 līdz 9 cm – 8 līdz 9 p.

Ragi simetriski, ar 2 acu žuburiem un lāpstu platumu ragu galos no 10 cm un vairāk cm – 10 punkti.

Čertgadīgiem un vecākiem bulliem ragu formu un masu vērtē pārraugis un 1/10 daļu ragu pārkontrolē sertificēts vērtētājs, izmantojot modificētu starptautisko CIC trofeju vērtēšanas metodiku. Atšķirībā no trofeju ragu vērtēšanas tiek vērtēti vērtēšanas sezonā nomesti vai zāģēti ragi.

Saskaņā ar CIC dambriežu trofeju vērtēšanas metodiku:

- bronzas medaļu trofejai piešķir, ja tā ieguvusi 160-169.9 punktus;
- sudraba medaļu trofejai piešķir, ja tā ieguvusi 170-179.9 punktus;
- zelta medaļu trofejai piešķir, ja tā ieguvusi 180 un vairāk punktus.

3. tabula

Ragu vērtējums bulliem vecuma grupā no 4 līdz 7+ gadiem (3.-6+ ragi)

Vērtējums ballēs	Punkti pēc CIC metodes			
	4 gadus veci (3.ragi)	5 gadus veci (4.ragi)	6 gadus veci (5ragi)	7 un vairāk gadus veci (6. un vecākie ragi)
10	170 un vairāk	180 un vairāk	190 un vairāk	200 un vairāk
9	160-169.99	170-179.99	180-189.99	190-199.99
8	150-159.99	160-169.99	170-179.99	180-189.99
7	140-149.99	150-159.99	160-169.99	170-179.99
6	130-139.99	140-149.99	150-159.99	160- 169.99

Buļļiem, kuri iepriekšējā gadā piedalījušies vaislas darbībā, ragu vērtējumu (**P₄**) palielina par 1 punktu.

P₅ – govju, buļļu produktivitāte

Briežu govjs/govju grupas produktivitāti nosaka pārraugš pēc piedzimušo teļu esamības vai dzimstības procentiem govju grupai. Ja teļš gājis bojā, govju produktivitātes (**P₅**) novērtēšanai saglabā iepriekšējā gada vērtējumu. Govju grupai, nosakot teļu dzimstības procentu, bojā gājušo teļu skaitu pieskaita attiecīgā gada dzīvajiem teļiem.

Ja govij teļš piedzimis - $P_5 = 10$. Ja teļš nav piedzimis vienu gadu, tad $P_5 = 5$. Ja teļš nav piedzimis 2 gadus pēc kārtas, tad $P_5 = 0$.

Produktivitāti govīm / govju grupai aprēķina sākot ar 2. gadu, ja lecināšanu veic 1,5 gadu vecumā. Ja govjs lecināšana tiek uzsākta 2,5 gadu vecumā, tad posmā no 1,5 gadu vecuma līdz teļa piedzimšanai $P_5 = 5$.

Buļļu produktivitātes rādītājs tiek noteikts pēc aplecamo govju grupā piedzimušo teļu procentuālā lieluma (skat. 4.tab.).

4.tabula

Govju grupas, buļļu produktivitāte vērtējums punktos

Punkti	Teļu ieguve %
10	95
9	85
8	75
7	65
6	55
5	45
4	35
3	30
2	20
1	10

P₆ - govju, buļļu vērtējums pēc piedzimušā/šo bulliņa/u ragu kvalitātes.

Pēc pēcnācēju buļļu kvalitātes govju grupu un vaislas darbībā izmantoto buļļus vērtē, izmantojot pazīmes **P₄** vērtēšanas rezultātus.

P₆ govju grupai/ bullim aprēķina pēc formulas: $P_6 = \sum P_4 / n$, kur **P₄** – attiecīgajā gadā vērtēto vienā gadā dzimušo buļļu ragu masas un formas vērtējums un **n** – vērtēto buļļu skaits.

Punktu skaits par ragu kvalitāti analogisks **P₄** vērtēšanas tabulai.

Dzīvnieku vērtēšanu vienu reizi gadā veic sertificēts vērtētājs, kuram ir darba līgums ar biedrību BLSDAA.

8. Ciltsdokumentācijas ieviešana

BLSDAA ietvaros tiek kārtota ciltsdokumentācija:

- 1) briežu buļļu un govju, jaundzīvnieku vai to grupu uzskaites elektroniskās kartītes.
- 2) dzīvnieku pārdodot, pēc pircēja pieprasījuma, tiek izsniegts vaislas dzīvnieka sertifikāts.

Datu ieguve ciltsdokumentācijas kārtošanai savvaļas dzīvniekiem ir sarežģītāka par datu ieguvi mājdzīvniekiem. Latvijas apstākļiem piemērotas metodes precīza dzīvnieka dzimšanas datumu noteikšanai nav.

Pašreizējās programmas darbības laikā par ciltsgrāmatu tiek uzskatīta elektroniskā datu bāze briedis.yeti.lv tiem vaislas dzīvniekiem, kuriem vērtējums ir: buļļiem no 7 līdz 10 punktiem, govju grupām ar vērtējumu no 7 līdz 10 punktiem.

9. Vaislinieku un vaislas materiāla sertificēšanas metodika

Sertificētās ciltsdarba saimniecībās vaislas darbībai tiek pieļauti buļļi ar ģenētiskās kvalitātes vērtējumu ne mazāk par 8 punktiem, pie kam pazīme **P4 – buļļu ragu masa un forma** nedrīkst būt ar vērtējumu mazāku par 8 punktiem, govju grupas ar ģenētiskās kvalitātes vērtējumu ne mazāk par 7 punktiem.

10. Minimālais šķirnes briežu skaits ciltsdarba programmas īstenošanai

Ciltsdarba programmas īstenošanai minimālais vaislas dzīvnieku skaits – 100 gab. un minimālais ciltsdarba saimniecību skaits – 5 gab.

Ciltsdarba saimniecībā minimālais vaislas govju skaits – 20 gab.

11. Ciltsdarbā iesaistīto saimniecību vērtējums

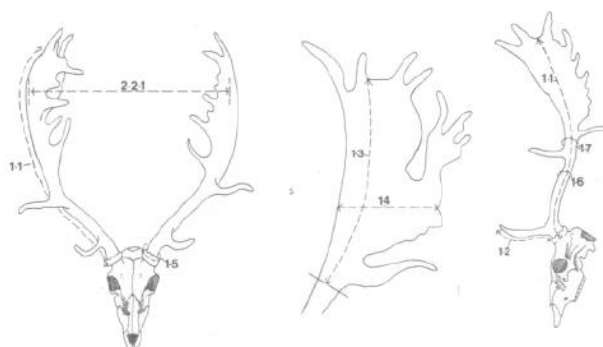
Ciltsdarbā iesaistītās saimniecības realizē spēkā esošo ciltsdarba programmu.

Lai iegūtu šķirnes briežu audzēšanas saimniecības statusu, atestācijā jāiegūst 85 un vairāk punktu. Saimniecības, kas uz šķirnes briežu audzēšanas saimniecības statusu pretendē pirmo reizi, vai novērtētas ar 70-84 punktiem un to galvenie trūkumi saistīti ar briežu turēšanu, ēdināšanu un sanitāro stāvokli, var iegūt šķirnes briežu audzēšanas kandidātsaimniecības statusu. Lai iegūtu pārraudzības saimniecības statusu atestācijā jāiegūst 50 līdz 70 punkti.

PIELIKUMI

Modificēta CIC metodika dambriežu mesto ragu vērtēšanai

Dambriežu ragi



Mērījumi	Mērijums	Summa	Vidēji	Koeficients	Punkti
1.1 Kreisā raga garums	cm			x0,5	
Labā raga garums	cm				
1.2 Kreisā acu žubura garums	cm			x0,25	
Labā acu žubura garums	cm				
1.3 Kreisā raga lāpsta garums	cm			x1	
Labā raga lāpsta garums	cm				
1.4 Kreisā raga lāpsta platums	cm			x1,5	
Labā raga lāpsta platums	cm				
1.5 Kreisās rozetes apkārtmērs	cm			x1	
Labās rozetes apkārtmērs	cm			x1	
1.6 Kreisā raga apkārtmērs starp acu žuburu un otro žuburu	cm			x1	
Labā raga apkārtmērs starp acu žuburu un otro žuburu	cm			x1	
1.7 Kreisā raga apkārtmērs virs otrā žubura				x1	
Labā raga apkārtmērs virs otrā žubura				x1	
1.8 Sausu ragu svars*	kg			x2	
Pieskaitījumi					
2.1.1 Krāsa	0-2 punkti				2
2.1.2 Ragu lāpstu žuburainība	0-6 punkti				
2.1.3 Masa, uzbūve, regularitāte	0-5 punkti				
Atskaitījumi					
2.2.1 Nepietiekams izvērsums	0-6 punkti				-2
2.2.2 Nepilnīga raga lāpsta	0-10 punkti				
2.2.3 Ragu lāpstu malas	0-2 punkti				
2.2.4 Neregularitātes	0-6 punkti				
				Summa	
				Vērtējums punktos	

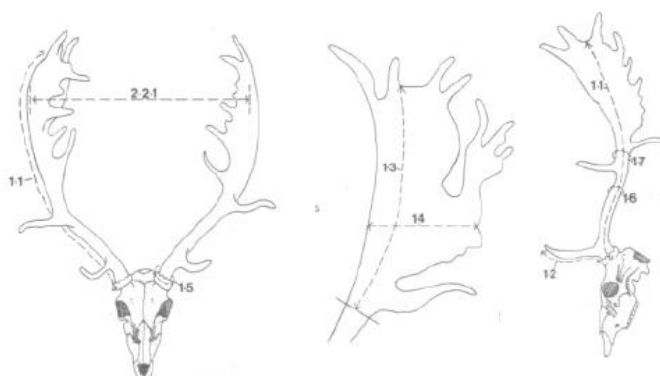
* 3-4 gadi: + 100 grami

5-7 gadi: + 150 grami

8 un vairāk gadi: + 200 grami

Modificēta CIC metodika dambriežu griezto ragu vērtēšanai

Dambriežu ragi



Mērījumi	Mērījums	Summa	Vidēji	Koeficients	Punkti
1.1 Kreisā raga garums +2 cm	cm			x0,5	
Labā raga garums +2 cm	cm				
1.2 Kreisā acu žubura garums +1,5 cm	cm			x0,25	
Labā acu žubura garums + 1,5 cm	cm				
1.3 Kreisā raga lāpsta garums	cm			x1	
Labā raga lāpsta garums	cm				
1.4 Kreisā raga lāpsta platums	cm			x1,5	
Labā raga lāpsta platums	cm				
1.5 Kreisās rozetes apkārtmērs p.1.6 + 9 cm	cm			x1	
Labās rozetes apkārtmērs p.1.6 + 9 cm	cm			x1	
1.6 Kreisā raga apkārtmērs starp acu žuburu un otro žuburu	cm			x1	
Labā raga apkārtmērs starp acu žuburu un otro žuburu	cm			x1	
1.7 Kreisā raga apkārtmērs virs otrā žubura				x1	
Labā raga apkārtmērs virs otrā žubura				x1	
1.8 Sausu ragu svars*	kg			x2	
Pieskaitījumi					
2.1.1 Krāsa	0-2 punkti				2
2.1.2 Ragu lāpstu žuburainība	0-6 punkti				
2.1.3 Masa, uzbūve, regularitāte	0-5 punkti				
Atskaitījumi					
2.2.1 Nepietiekams izvērsums	0-6 punkti				-2
2.2.2 Nepilnīgas raga lāpsta	0-10 punkti				
2.2.3 Ragu lāpstu malas	0-2 punkti				
2.2.4 Neregularitātes	0-6 punkti				
Summa					
Vērtējums punktos					

* 3-4 gadi: + 100 gramu

5-7 gadi: + 150 gramu

8 un vairāk gadi: + 200 gramu

Vaislas buļļu galvas kausa un ragu vērtējums

Saimniecība _____

Vērtēšanas gads _____

Pārraugs _____

Dzīvnieka Nr.	Vecums	Krāsa	Galvas kausa platums cm starp acu kauliem*	Ragu vērtējums punktos pēc modificētās CIC metodikas

*mērīt ar bīdmēru